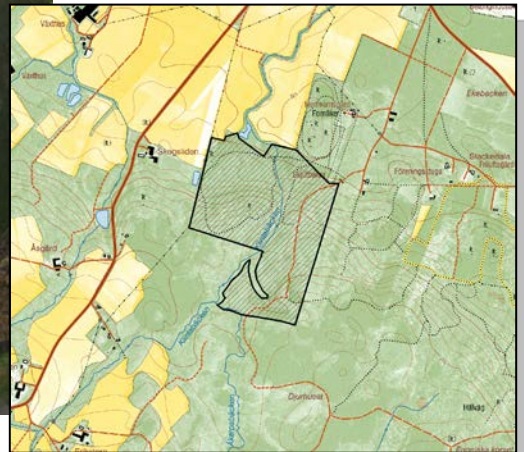


Bevarandeplan för Natura 2000-område Klintabäcken SE0420203



Klintabäcken, Foto: Mayra Caldiz



Grunduppgifter om Klintabäcken

Län: Skåne

Kommun : Kristianstad

Läge : Söder om V. Vrams kyrka

Markägare : Staten

Areal : 35,8 ha

Bakgrund: SCI fastställt av EU-kommissionen: 2004-12

Fastställd och kungjord av Länsstyrelsen: 2014-05-23 samt 2016-12-16
respektive 2016-12-30

Reviderad: 2016-05-09



Länsstyrelsen
Skåne



Vad betyder Natura 2000?

EU bygger ett nätverk av områden med skyddsvärd natur som kallas Natura 2000. Syftet är att EU:s medlemsländer ska ta ett gemensamt ansvar för att bevara arter och naturtyper som förekommer i Europa. Natura 2000 har tillkommit med stöd av två EG-direktiv; Fågeldirektivet (Rådets direktiv 79/409/EEG) och Habitatdirektivet (Rådets direktiv 92/43/EEG).

Vad är en bevarandeplan?

Till varje område ska det finnas en bevarandeplan. Den ger en beskrivning av området och dess naturvärden och vilken skötsel som behövs för att dessa naturvärden ska finnas kvar långsiktigt. Bevarandeplanen innehåller också en beskrivning av vilka verksamheter och åtgärder som kan hota de arter och livsmiljöer som ska skyddas i Natura 2000-området.

Bevarandeplanen innehåller viktig information som används som underlag vid samråd och tillståndsprövningar av verksamheter och åtgärder inom Natura 2000-området..

Vad är bevarandestatus?

Natura 2000 innebär att alla EU-länder ska vidta åtgärder för att naturtyper och arter som utpekats ska ha *gynnsam bevarandestatus*. Det innebär att man ska försäkra sig om att de utpekade naturtyperna och arterna finns kvar långsiktigt i Europa. För en naturtyp kan *gynnsam bevarandestatus* innebära att man bevarar de strukturer och funktioner som finns i naturtypen och att de arter som är typiska för naturtypen finns kvar i livskraftiga populationer. För en art innebär *gynnsam bevarandestatus* att arten finns i livskraftiga populationer och att förekomsten av dess livsmiljö är tillräcklig.

Viktigt att tänka på

För att inte skada Natura 2000 områdets naturvärden krävs tillstånd för verksamheter eller åtgärder som på ett betydande sätt kan påverka miljön i ett Natura 2000 område. Alla som planerar att utföra en åtgärd som man tror kan påverka ett områdes naturvärden ska på ett tidigt stadium kontakta Länsstyrelsen. Det underlättar eventuell tillståndsprövning som Länsstyrelsen ska göra. När det gäller åtgärder på skogsmark ska istället Skogsstyrelsen kontaktas. Bevarandeplanen för ett Natura 2000-område kan revideras när ny kunskap tillkommer eller när förutsättningarna förändras. När bevarandeplanen förändras medför det att den måste fastställas på nytt. Då ges markägare och andra berörda möjlighet att lämna synpunkter. Vid tillståndsprövning är det viktigt att utnyttja den nya kunskapen som finns i reviderade bevarandeplaner även innan dessa planer har beslutats.

Mer information om Natura 2000

Länsstyrelsens hemsida: www.lansstyrelsen.se/skane/2000 eller telefon 010-224 10 00

Naturvårdsverkets hemsida: www.naturvardsverket.se

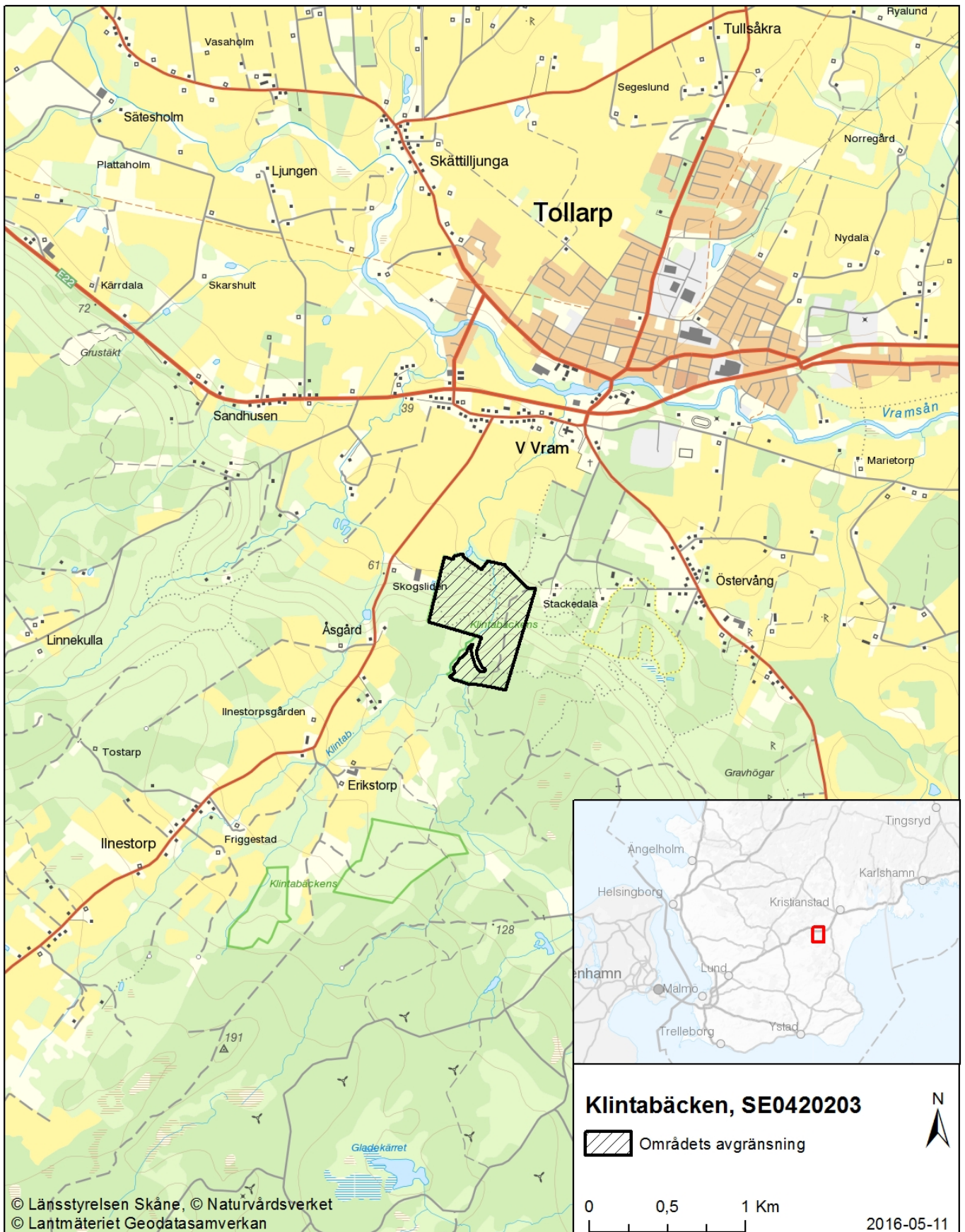
Innehållsförteckning

Innehållsförteckning	3
Områdesbeskrivning	5
Ingående naturtyper enligt Natura 2000	6
Bevarandesyfte och prioriterade bevarandevärden	6
Bevarandemål	7
Målindikatorer	7
Areal naturtyper.....	7
Ekologiska strukturer och funktioner.....	8
Typiska arter för naturtyperna	8
Beskrivning av naturtyper och arter	9
Naturtyper	9
Förutsättningar för gynnsam bevarandestatus	10
Skydd och bevarandeåtgärder	11
Skydd och regleringar.....	12
Bevarandeåtgärder	12
Prioriterade bevarandeåtgärder	12
Restaureringsåtgärder	12
Löpande skötsel.....	13
Uppföljning	13
Referenser	13
Bilagor	14
Bilaga 1, Karta med naturtyper enligt Natura 2000	15
Bilaga 2, Naturtypskoder för kartan	16
Bilaga 3, Övriga upplysningar och skyddsintressen för Klintabäcken	17
Bilaga 4, Rödlistade arter	18



Översiktskarta

Natura 2000-området Klintabäcken, SE0420203



Områdesbeskrivning

Natura 2000 området Klintabäcken ligger på Linderödsåsens nordsluttning, ca. 1,5 km söder om Västra Vrams kyrka i Kristianstads kommun.

Klintabäcken består till största delen av sluten bokskog samt blandlövskog. Genom det större sammanhängande partiet med kuperad bokskog löper bäckravinen. Norr och söder om bokskogspartiet löper bäcken genom ett jordbrukslandskap. En blandlövskogsriddå bestående av ask, alm, lind, lönn, alm, avenbok, björk och hassel av varierande bredd kantar bäcken och begränsar solinstrålningen. Ett flertal större partier med strutbräken förekommer längs bäckens sträckning. En del gamla träd finns längs bäcken där många sällsynta lavar växer. I väst-ostlig riktning ansluter en rasbrant med mycket lind och lönn. I fältskiktet finns rikligt med månviol. Norr om rasbranten finns ett område som troligen varit slätteräng och betesmark som nu är under igenväxning med bl.a. ask och avenbok samt med grova överståndare av 150-årig ek. Klintabäcken med sitt centrala bokskogsparti utgör framförallt en mycket betydelsefull lokal för sällsynta kryptogamer och mollusker. För de landlevande molluskerna är de källpåverkade sluttningarna på ömse sidor om bäcken av stor betydelse. I området har sex olika arter av spolsnäckor noterats bl.a. östspolsnäcka (*Bulgarica cana*) och bukspolsnäcka (*Macrogastera ventricosa*). Vidare förekommer tandnäcka (*Perforella bidentata*), bokskogssnäcka (*Perforella incarnata*) och lamellsnäcka (*Spermodea lamellata*). Även moss- och svampfloran är rikt representerad. Kontinuiteten i form av sluten skog samt träd av varierande ålder är delvis en förutsättning för att inte nuvarande flora och fauna skall utarmas.

Klintabäcken ligger i övergången mellan skogsbygd i den södra delen och ris-/mellanbygd i den norra delen av området. Detta innebär att området har en lång skoglig kontinuitet. Kartor från så tidigt som 1740 talet visar att södra delen av Klintabäcken har haft ädellövskogskontinuitet sedan dess. Denna historiska skogskontinuitet har präglat den sällsynta kryptogamfloran och fauna som nu finns i området.

Området gränsar till Natura 2000 områdena Stackedala (SE0420328) i norr och Vramsån (SE0420310) i sydvästra delen.

Ingående naturtyper enligt Natura 2000

Områdets naturtyper (se tabell 1 och bilaga 1) konstaterades vid fältbesök 2008-07-29.

Tabell 1. Klitabäckens naturtyper med arealer 2008. Natura 2000-koder inom parentes. Naturtyperna indelas i fullgod bevarandestatus där alla kriterierna för areal, ekologisk struktur och funktion samt för typiska arter är uppfyllda. I en icke fullgod naturtyp uppfylls definitionen för naturtyp men det kan saknas delar av ekologisk struktur och funktion eller typiska arter. Utvecklingsmarker kan inte definieras som en naturtyp idag men kan omföras till någon naturtyp med aktiva åtgärder eller med naturlig förändring efter lång tid.

Naturtyp	Areal (ha)	
	Fullgod	Icke fullgod
*Ädellövskogar i branter (9180)	1,1	
Näringsfattig bokskog (9110)		2,0
Näringsrik bokskog (9130)		13,6
*Svämlövskog (91E0)		0,5
<i>Total areal naturtyper</i>		17,2
<i>*prioriterad naturtyp enligt Natura 2000</i>		
Icke naturtyp /Utvecklingsmarker målnaturtyp		
Utvecklingsmark mot Näringsrik bokskog (9130)		14,3
Utvecklingsmark mot Näringsrik bokskog (9130)/ Ädellövskog i branter (9180)		1,1
Utvecklingsmark mot Svämlövskog (91E0)		0,3
<i>Total areal utvecklingsmarker</i>		15,8

Bevarandesyfte och prioriterade bevarandevärden

Det övergripande bevarandesyftet för Natura 2000-nätverket är att bidra till bevarandet av biologisk mångfald genom att bibehålla eller återskapa gynnsam bevarandestatus för de naturtyper och arter som omfattas av EU:s Art- och habitatdirektiv. För det enskilda Natura 2000-området är det överordnade syftet att bevara eller återställa ett gynnsamt tillstånd för de naturtyper eller arter som utgjort grund för utpekandet av området.

Det övergripande bevarandesyftet i Klitabäcken är att bevara bokskog samt blandlövsskog. Genom det större sammanhängande partiet med kuperad bokskog löper bäckravinen. En blandlövs-skogsridå bestående av ask, alm, lind, lönn, alm, avenbok, björk och hassel av varierande bredd kantar bäcken.

Naturtyperna ädellövskog i branter (9180), näringsfattig- och näringsrik bokskog (9110 resp 9130) samt svämlövskog finns i området. Länsstyrelsen vill prioritera trädvärden som gamla grova träd och död ved i området liksom epifytbeklädda träd. Trädvärdena

finns inom naturtyperna 9180, 9110 och 9130. Enligt EU så är Svämlövskogar samt Ädellövskog i branter prioriterade ur ett europeiskt perspektiv.

Motivering: En ädellövskog på den norra slänten av Linderödsåsen. Området är täckt av kalkrik morän och på den högsta punkten förekommer stora stenblock. En bäck meandrar genom området. På den lägsta punkten är marknivån platt med en hög grundvattensnivå.

Bevarandemål

Näringsfattig bokskog (9110) ska omfatta minst 2,0 ha, naturtyperna Näringsrik bokskog (9130) och Ädellövskog i branter (9180) ska öka sin utbredning till minst 32 ha när utvecklingsmarker mot dessa naturtyper utvecklade kvalitéer och naturtypen svämlövskogar, som tidvis är översvämmade (91E0) skall utöka sin utbredning till minst 0,8 ha.. Småskaliga naturliga processer, som t. ex. trädens föryngring, åldrande och avdöende samt omkullfallna träd och luckbildning liksom periodvisa omvälvande störningar, t.ex. insektsangrepp, översvämning, stormfällning ska påverka dynamik och struktur. Död ved kan behöva skapas manuellt. Vid åtgärder får inga träd äldre än 80 år avverkas. Bokbestånd yngre än 80 år kan åtgärder som gynnar skapande av strukturer i enskilda träd användas (t.ex. skador, sprängning, partiella ringbarkning för att öka mängden levande ved).

I Svämlövskogen ska vattenståndet variera naturligt och översvämningar som sker regelbundet och/eller säsongsvist ska påverka dynamik och struktur. Det ska finnas gamla träd och föryngring av nya träd som efterträdare av följande trädarter alm (enstaka); ask (enstaka); bok (tämligen allmän); lind (enstaka); - Trädskiktet ska vara olikåldrigt och flerskiktat. - Det ska finnas gamla träd (tämligen allmän); liggande död ved och stubbar (allmän-riklig); död ved i olika former inklusive levande träd med döda trädeldar (enstaka); träd med hackspettsbohål (enstaka); gamla träd med grov bark, skador, håligheter, mulm eller döda delar (enstaka). Det ska finnas typiska arter som t.ex. månviol, myskmadra, bokvårtlav, bokkantlav, gulsippa, klippfrullania och fjädermossor m.m..

Målindikatorer

För Klintabäcken innebär detta följande målindikatorer:

Areal naturtyper

- Naturtypen Näringsfattig bokskog (9110) ska omfatta minst 2,0 ha
- Naturtyperna Näringsrik bokskog (9130) och Ädellövskog i branter (9180) ska öka sin utbredning till minst 32 ha när utvecklingsmarker mot dessa naturtyper utvecklade kvalitéer
- Naturtypen svämlövskogar, som tidvis är översvämmade (91E0) skall utöka sin utbredning till minst 0,8 ha. Ökningen sker genom fri utveckling av de nuvarande utvecklingsmarkerna när dessa naturtyper utvecklade kvalitéer.

Ekologiska strukturer och funktioner

Ädellövskogen

- Vegetationen skall domineras av sluten bokskog eller blandad bokdominerad ädellövskog samt längs bäcken en tät bård av blandädellövskog
- Åldersstrukturen i skogen som helhet ska vara varierad
- Träd över 100 år, eller grövre än 40 cm brösthöjddiameter skall inte avverkas eller fällas
- Antal individer per hektar av ädellövsarter äldre än 150 år ska vara minst 15 st. i bokskogen och blandlövskogen. Gamla träd ska omfatta både senvuxna och grova träd som substrat för epifyter
- Lövträdsandelen i hela området ska bibehållas eller öka genom omföring från barr till löv
- Död ved i olika dimensioner och i olika nedbrytningsstadier skall finnas kontinuerligt i området och skall inte forslas bort från området
- Grov död ved skall finnas kontinuerligt i form av lågor, torrakor, döda, stående träd, träd med döda grenar och högstubbar och skall vara minst 40 m³/ha i skogshabitaten. Som grov död ved räknas grenar eller stammar med minst 30cm diameter.
- I ädellövskogen i branter (9180) och bokskogen ska nyckelarterna i trädsiktigt finnas i minst två skikt där den undre skikthöjden är högst ½ av den övre. I alla skikt skall nyckelarterna utgöra minst 50% av skiktet. Nyckelarter i 9180 är bok lind, lönn och ask. Bok utgör nyckelart i bokskogshabitaten (9110, 9130).

Triviallövskogen

- I svåmlövskogar (91E0) ska hydrologin vara ostörd. Vattendraget ska ha god status vad gäller vattenståndsvariationer enligt vattendirektivets bedömningsgrunder.
- Vattendraget Klintabäcken skall få meandra fritt utan att rätas eller invallas.

Typiska arter för naturtyperna

Ädellövskog i branter (9180)

- Det ska finnas minst två typiska arter i genomsnitt per provyta i naturtypen 9180. Kärlväxterna månviol (*Lunaria rediviva*), skogsvingel (*Festuca altissima*), bäckbrämsa (*Cardamine amara*), myskmadra (*Galium odoratum*) och rosa lundlav ska finnas inom naturtypen. Lamellsnäcka (*Spermodea lamellata*) och östspolnsnäcka skall finnas kvar i långsiktigt livskraftiga populationer.

Örtfattig bokskog (9110)

- Det ska finnas minst två typiska arter i genomsnitt per provyta i naturtypen 9110. Följande arter finns inom naturtypen: bokvårtlav (*Pyrenula nitida*), bokkantlav (*Lecanora glabrata*), lunglav (*Lobaria pulmonaria*), havstulpanlav

(*Thelotrema lepadinum*), liten ädellav (*Megalaria laureri*) och stiftklotterlav (*Opegrapha vermicellifera*) porella (*Porella spp*), fjädermossor (*Neckera spp*), klippfrullania (*Frulania tamarisci*),.

Örtrik bokskog (9130)

- Det ska finnas minst två typiska arter i genomsnitt per provyta i naturtypen 9110. Följande arter finns inom naturtypen: gulsippa, hålnunneört, skogsveronika, storrams, fjädermossor (*Neckera spp*), klippfrullania (*Frulania tamarisci*)
- De rödlistade svampar som redovisas i bilaga 4 som t.ex. den typiska arten gräddporing (*Skeleocutis lenis*) skall finnas i områden.

Framtida uppföljning av planen kan medföra att nuvarande bevarandemål ändras och att nya mål läggs till.

Beskrivning av naturtyper och arter

Naturtyper

Bokskogar, 9130 och 9110

Området domineras av näringsrik bokskog (9130). Bokskogen i sin helhet är mycket heterogen i ålder och struktur. I hela området med bokskog finns det inslag av ek, lind och lönn i diverse omfattningar. Det mesta av bokskogen har varit skött t.o.m. 1995 då skogen köptes av Naturvårdsverket. Bokskogen har en sluten karaktär förutom längst upp på backen i den centrala delen av området där det finns ett litet bestånd med gles och äldre bokskog. Mängden död ved är väldigt låg i hela området, de värdefullaste bestånden har som mest ca 15m³ död ved. Grov död ved är sällsynt i området. Några få mycket grova och gamla bokar finns, några av dessa är ihåliga. Fältskiktet är rikligt med svart trolldruva, ramslök, mellanhäxört, stor häxört, springkorn, hässleklocka, storrams, aklejruta, rödblåra, tandrot, skärmstarr, hässlebrodd, lundslok samt stora bestånd av skogssvingel (NT) och månviol (NT). Arter som bergslok, tuvtåtel, skogsbingel, gulplister, harsyra, myska och sydlundarv är vanligt förekommande. Den östra delen av områden är dominerad med yngre bestånd av f.d. produktivskog En del bokföryngring förekommer i områdets kanter såväl i östra som västra delen. I sydvästra kanten av områden finns ett ungt bestånd, ca 40 år gammal med bokföryngring med inslag av lönn och lind som uppkommit efter en stor stormfällning 1967.

Insprängt inom den näringsrika bokskogen förekommer även mindre partier av den näringsfattiga typen (9110). Fältskiktet är även här sparsamt med dominans av lövförna och med kruståtel, harsyra och korallticka, oxtungsvamp, koralltaggvamp, ekorrbar.

Ädellövsskogar i branter, 9180

Längs bäckravinen och rasbranten domineras trädskiktet av lönn, lind, bok, ek, alm, al och ask. I den mellersta och norra delen av ravinen finns några träd som är över 150 år gamla. Området har en slutet karaktär och det är rikligt med död ved. Fältskiktet ansluter sig till sammansättningen i näringsrik bokskog. Ställvis förekommer strutbräken vid flackare partier av bäckravinen. Arter som murgröna, orangepudrad klotterlav, rosa lundlav, stiftklotterlav, månviol, skogsvingel och gulsippa. Näckmossa är vanligt förekommande i bäckfåran. På några av de äldre trädindividerna finns det en rik epifytflora. I området finns flera värdefulla svamparter. Östspolsnäcka och lamellsnäcka samt röd ögonknäppare finns.

Svämlövsskogar, 91E0

I den norra delen av bäckravinen finns det en liten lövskog dominerad av al med inslag av avenbok och ask (91E0). Alarna är inte gamla men de har påbörjat sockelbildning. Detta område utvecklades i slutet av 50 talet när en damm byggdes strax norr om området och marken tidvis översvämmades. Fältskiktet är dominerat av skogsbingel (*Mercurialis perennis*).

I den södra delen av området, nära bäcken, finns ett litet område med en källa som bildar en sumpskog. Detta område domineras av ask, med en del al och rikligt med hassel. Hela beståndet är skadat av askskottssjukan, såväl äldre som unga träd.

Förutsättningar för gynnsam bevarandestatus

Ett nära samarbete mellan berörda myndigheter och den som äger eller brukar en mark är en av de viktigaste förutsättningarna för att ett områdes värdefulla livsmiljöer och arter ska finnas kvar.

- Frånvaro av produktivt skogsbruk
- Fri utveckling i bestånden med fullgod status (Bilaga 1), gäller speciellt i branterna och längs bäcken så att skogen får utveckla en naturlig intern dynamik.
- Kontinuitet av ädellövträd i varierande ålder, speciellt gamla träd
- Skogen med ett ganska slutet karaktär som gynnar de sällsynta mollusker och kryptogamer
- Gamla, klena och skadade (ofta rötade) stammar är de som bäst gynnar de mest sällsynta lavarna. I ett område som Klintabäcken där lavfloran innehåller fler rödlistade arter är det ytterst viktigt att säkra kontinuiteten av gamla ädellövträd som substrat, speciellt bok, lind och lönn.
- Kontinuitet av död ved i olika nedbrytningsstadier och dimensioner
- Opåverkad hydrologi inom området
- I svämlövsskogar gäller fri utveckling.

Hotbild – vad kan påverka Natura 2000-området negativt?

- De största riskerna för områdets naturtyper är:
- Brist på gamla, ofta klena, senvuxna bokstammar med röthål, som är mest värdefulla för epifyter
- Brist på grova och gamla träd som kan uppstå genom produktionsinriktad avverkning i området.
- Brist på grov och död ved i alla nedbrytningstadier.
- Brist på död ved i vattnet (värdefullt för många vattenorganismer)
- Produktionsinriktat skogsbruk vilket leder till att värdefulla element och strukturer försvinner.
- Trädslagsbyte från löv till barrträd eller icke inhemska trädslag.
- Skogsavverkning påverkar framförallt molluskernas överlevnadsbetingelser (bl.a. östspolsnäcken, VU), men även kontinuiteten för epifytiska lavar torde äventyras till sin existens. Även medeltemperaturen i vattnet i bäcken torde förändras och ge återverkningar på fauna och flora.
- Förändringar i skogens slutna karaktär påverkar kryptogamer, både lavar och svampar
- Gödslings- och försurningseffekter från nedfall av luftburna föroreningar samt användning av bekämpningsmedel.
- Markexploatering eller annan markanvändningsförändring i objektet eller i angränsande områden, t.ex. skogsplantering, dikning och täktverksamhet.
- Förändringar av områdets hydrologi. Förändringar i vattenkemi i vattendraget. Åtgärder som påverkar hydrologin i svåmlövslogen.
- Direkt mynnande dräneringsledningarna ifrån omgivande åkermark utgör också en riskfaktor för bäckens vattenlevande organismer.
- Transporter genom området
- Fragmentering

Skydd och bevarandeåtgärder

Ingreppt som på ett betydande sätt kan påverka miljön i ett Natura 2000-område kräver tillstånd av länsstyrelsen enligt 7 kapitlet 27-29 §§ miljöbalken. Detta gäller oavsett om ingreppet sker inom eller utanför ett Natura 2000-område. Bevarandeplanen ska också fungera som underlag för bedömningen av om tillstånd behövs och om tillstånd kan ges.

Markägare har rätt till ersättning om tillstånd inte kan ges och Natura 2000 innebär avsevärda begränsningar i pågående markanvändning inom den berörda delen av fastigheten. Mer information finns i Naturvårdsverkets broschyr "Natura 2000 Värdefull natur i Sverige" och på Naturvårdsverkets webbplats www.naturvardsverket.se.

Skydd och regleringar

Klintabäcken är naturreservat sedan 2010. I föreskrifterna är avverkning av levande och döda träd, plantering, användning av kemiska bekämpningsmedel samt att ändra hydrologin förbjudna. Området anses därför vara reglerat.

Klintabäcken är till en mindre del utpekad som nyckelbiotop.

Omgivande marker bör skyddas mot exploatering, grundvattensänkande åtgärder mm med stöd av gällande lagstiftning (plan- och bygglagen, miljöbalken med flera lagar).

Bevarandeåtgärder

Staten har det övergripande ansvaret för skötseln av Natura 2000-områden och för att bevarandemålen uppnås. En förutsättning för att nå målen är ett gott samarbete mellan staten och den eller dem som äger eller brukar marken. Om skötseln av ett Natura 2000-område orsakar merkostnader för en markägare eller arrendator kan ersättning fås, till exempel miljöersättning för betesmarker. Markägaren kan även skriva skötselavtal med Länsstyrelsen. Mer information om regler, ansvar och ersättningar i samband med Natura 2000 finns i Naturvårdsverkets broschyr "Natura 2000 Värdefull natur i Sverige" och på Naturvårdsverkets webbplats www.naturvardsverket.se.

Prioriterade bevarandeåtgärder

De åtgärder som ska prioriteras i Natura 2000-området Klintabäcken är skapande av död ved och att äldre träd sparas samt att trädridån vid bäcken sparas för att skugga vattendraget.

Restaureringsåtgärder

- Vid brist på stormfällningar eller annan naturlig störning, kan kontinuitet på död ved säkras genom ringbarkning eller huggning av högstubbar med kvarlämnande av låga. Genomförs med 1 stam per hektar vart tredje år.
- Om det ska skapas grov död ved skall helst distribueras över hela området i såväl solbelysta lägen eller större luckor som i slutna miljöer.
- I vissa slutna och jämnåriga bestånd kan man skapa död ved och heterogenitet genom luckhuggning. Dessa små luckor kan gynna förnyring, och uppkomst av ett mer blandat bestånd. Veden från luckhuggningen skall lämnas kvar i området.
- Vid åtgärder får inga träd äldre än 80 år avverkas.
- Bokbestånd yngre än 80 år kan åtgärder som gynnar skapande av strukturer i enskilda träd användas (t.ex. skador, sprängning, partiella ringbarkning för att öka mängden levande ved).
- Granbestånden i södra delen ska omvandlas till löv för att långsiktigt nå ett sammanhängande ädellövskogsområde.

Löpande skötsel

Målsättningen skall vara att bäcken har kvar instrålningskyddande trädråd, samt att skogen sköts med naturvårdsanpassat skogsbruk eller med fri utveckling. Insatser för att säkra nyckelarter i trädsiktet och uppnå de övriga bevarandemålen planeras och genomförs utifrån fältinventering inom ramen för basinventering eller uppföljning av bevarandemålen.

Uppföljning

Uppföljningen ska ske i enlighet med fastställda anvisningar från Naturvårdsverket. Kontroll över naturtypernas areal, struktur och funktion och typiska arter vart 12:e år för skogsmark.

Referenser

- Artdatabankens. 2005-2009. Artfaktablad för de rödlistade arterna inom området.
- Artdatabankens information till Länsstyrelsen i Skåne Län om rödlistade arter, GIS-skikt. 2007.
- Arup, Ulf . 2000. Lavar och mossor på Linderödsåsen. Länsstyrelsen rapport. Opublicerad.
- Cederberg, B. & Lofroth, M. (red) 2000. Svenska djur och växter i den europeiska nätverket Natura 2000. Artdatabanken, SLU, Uppsala.
- Fritz, Örjan. 2008. Rötsvampar gynnar naturvårdsintressanta lavar och mossor i bokskog. Fakta skog. 12. SLU. Uppsala.
- Nitare, J. 2000. Signalarter - Indikatorer på skyddsvärd skog. Skogsstyrelsen.
- Isacsson, G., Brunet, J. 2008. Högstubbar ger fristad åt hotade insekter i bokskogen. Fakta skog. 1. SLU. Uppsala.
- Löfroth M. (ed.) 1997. Svenska naturtyper i det europeiska nätverket Natura 2000. Naturvårdsverket. Naturvårdsverkets förlag.
- Nitare, J. 2000. Signalarter - Indikatorer på skyddsvärd skog. Skogsstyrelsen.
- Isacsson, G., Brunet, J. 2008. Högstubbar ger fristad åt hotade insekter i bokskogen. Fakta skog. SLU.
- Skogsstyrelsen. 1992. Nyckelbiotopsinventeringen.
- Åtgärdsprogram för bevarande av sex hotade bokskogarter. 2006. Naturvårdsverket. Rapport 5553. Stockholm.

Bilagor

1. Karta med naturtyper enligt Natura 2000
2. Förteckning över naturtypskoder
3. Övriga upplysningar och skyddsintressen för Klintabäcken
4. Rödlistade arter

Upprättad av Länsstyrelsen i Skåne län

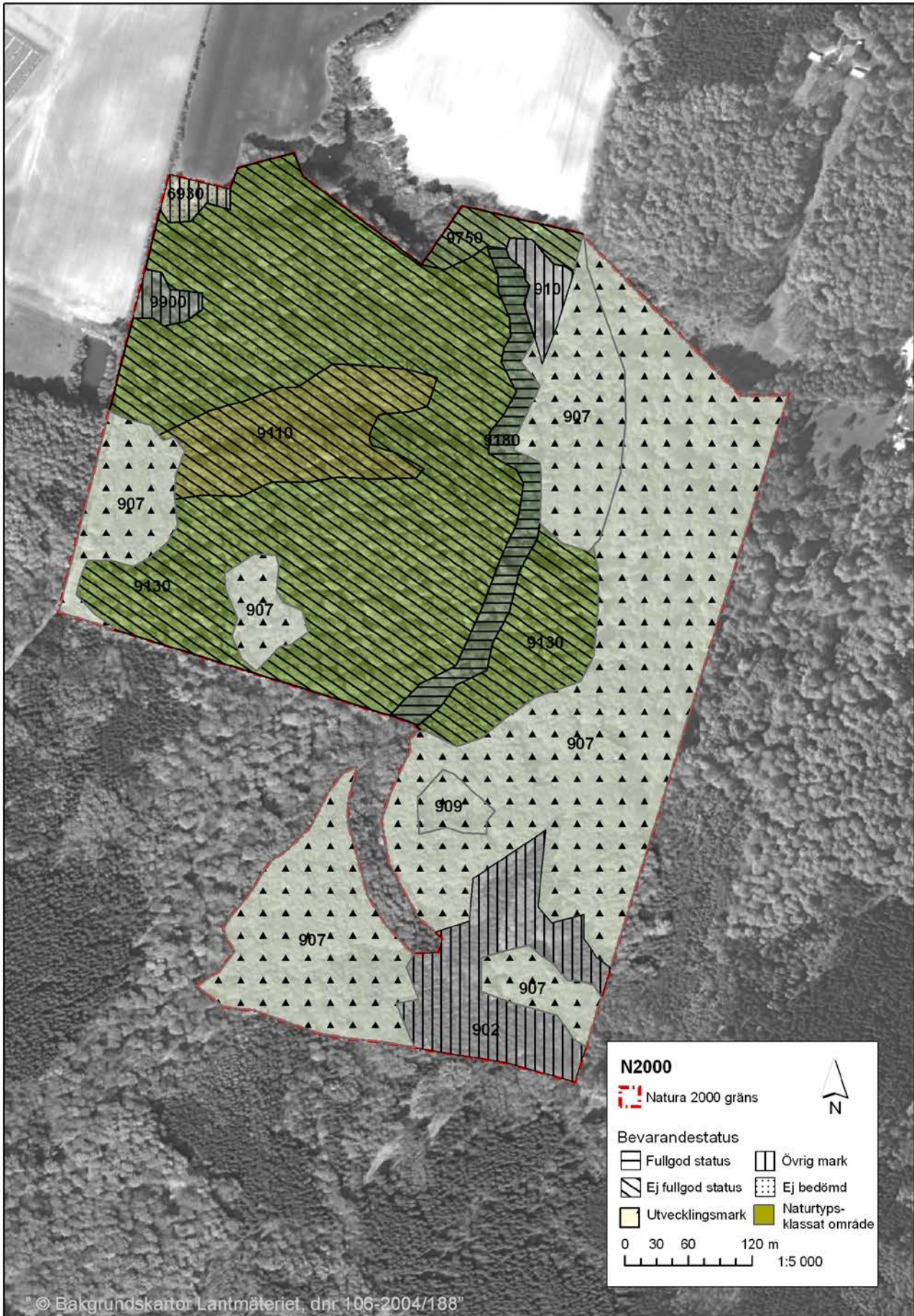
Planförfattare: Johan Niss och Mayra Caldiz

Senast reviderad 2010-01-20 av Mayra Caldiz, 2016-05-11 av Marie Björkander



Bilaga 1. Natura 2000-området Klintabäcken, SE0420203, med naturtyper.

Förteckning över naturtypskoder återfinns i bilaga 4.



Bilaga 2, Naturtypskoder för kartan

Naturtyper

9110 - Näringsfattig bokskog

9130 - Näringsrik bokskog

9180 – Ädellövskog i branter

9750, 91E0 - Svämlövskog

Icke-naturtyper

902 - granskog (>70% gran)

907 - ädellövskog (>70% löv och >50% ädellöv)

909 - lövsumpskog (lövskog på blöt mark)

910 - hygge

6930 - Åker

9900 - Ickenatura-skog

Bilaga 3, Övriga upplysningar och skyddsintressen för Klintabäcken

Klintabäcken är SCI fastställt av EU-kommissionen 2004-12

Klintabäcken är förutom ett Natura 2000-område också;

- av riksintresse för naturvård (N61),
- av riksintresse för friluftsliv (L54),
- ingår i programmet för tätortsnära natur planeringsunderlag (område 25),
- med i dåvarande Kristianstads läns Natur- och kulturmiljövårdsprogram, 1996,
- till viss del nyckelbiotop utsett av Skogssstyrelsen
- med i värdetrakten Linderödsåsen (trakt 12) i den Skånska strategi för formellt skydd av skog,
- ett område med strandskydd
- med nationellt särskilt värdefulla vatten (Vramsån)
- med i Kristianstads vattenrikes biosfärsområde
- området innehåller fast fornlämningar.

Bilaga 4, Rödlistade arter

Nedan förtecknas de signalarter (arter som signalerar höga naturvärden enl. Skogsstyrelsen), rödlistade arter, eller i övrigt naturvårdsintressanta arter som noterats Klintabäcken från 1990 och framåt (om inte annat anges). Rödlistade arter anges med förkortning av hotklass enligt ArtDatabankens rödlista från 2005 (Gärdenfors 2005). Kärlväxter, lavar, mossor och svampar är relativt väl eftersökta medan t.ex. insekter är mer bristfälligt. Nedanstående artförteckning innehåller 35 rödlistade arter.

- lavar	Bokkantlav	<i>Lecanora glabrata</i>	NT
	Liten ädellav	<i>Megalaria laureri</i>	EN
	Orangepudrad klotterlav	<i>Opegrapha ochrocheila</i>	NT
	Bokvårtlav	<i>Pyrenula nitida</i>	NT
	Rosa lundlav	<i>Bacidia rosella</i>	NT
	Klosterlav	<i>Biatoridium monasteriense</i>	NT
	Stiftkvistlav	<i>Fellhaneropsis vezdae</i>	VU
	Blek kraterlav	<i>Gyalecta flotowii</i>	NT
	Stiftklotterlav	<i>Opegrapha vermicellifera</i>	VU
	Olivklotterlav	<i>Opegrapha viridis</i>	S*
	Lunglav	<i>Lobaria pulmonaria</i>	NT
- mossor	Sydkvastmossa	<i>Dicranum fulvum</i>	NT
	Västlig husmossa	<i>Loeskeobryum brevirostre</i>	NT
- kärlväxter	Skogssvingel	<i>Festuca altissima</i>	NT
	Månviol	<i>Lunaria rediviva</i>	NT
	Skogsveronika	<i>Veronica montana **</i>	VU
- svampar	Citronspindling	<i>Cortinarius citrinus</i>	NT
	Flockig puderskivling	<i>Cystolepiota adulterina</i>	VU
	Kastanjesopp	<i>Gyroporus castaneus</i>	NT
	Violettfootad puderskivling	<i>Cystolepiota bucknallii</i>	NT
	Skinntagging	<i>Dentipellis fragilis</i>	NT
	Gulprickig vaxskivling	<i>Hygrophorus chrysodon</i>	NT
	Sydlig sotticka	<i>Ischnoderma resinosum</i>	VU
	Rödbandsrisk	<i>Lactarius rubrocinctus</i>	NT
	Igelkottsröksvamp	<i>Lycoperdon echinatum</i>	NT
	Dofthätta	<i>Mycena diosma</i>	NT
	Dystersopp	<i>Porphyrellus porphyrosporus</i>	NT
	gräddporing	<i>Skeletocutis lenis</i>	VU
	Fjällsopp	<i>Strobilomyces strobilaceus</i>	NT
- skalbaggar	Röd ögonknäppare	<i>Denticollis rubens</i>	EN
- fjärilar	nätådrig parkmätare	<i>Eustroma reticulata</i>	NT
- snäckor	bukspolsnäcka	<i>Macrogastera ventricosa</i>	NT
	Tandsnäcka	<i>Perforatella bidentata</i>	NT

östspolsnäcka
lamellsnäcka

Bulgarica cana
Spermodea lamellata

VU
NT

*- Tidigare röd listad, numera signal art för värdefulla miljöer

** Senast observerat 1967

*** Senast observerad 1983



Länsstyrelsen
Skåne

Östra Boulevarden 62 A, 291 86 Kristianstad
Kungsgatan 13, 205 15 Malmö
Tel 010-224 10 00
Epost lansstyrelsen@lansstyrelsen.se
www.lansstyrelsen.se/skane